

Las melodías escritas en dos pentagramas se tocan con las dos manos: las de la parte superior

con la derecha, y las de la parte inferior con la izquierda.

13. UNA FLOR

Musical notation for 'UNA FLOR' consisting of two staves. The upper staff has a treble clef and the lower staff has a bass clef. The melody is written in a simple style with quarter notes. The lyrics are: Pa-se-an-do por el jar-dín, u-na flor me re-cuer-daa tí.

14. MI BALON

Musical notation for 'MI BALON' consisting of two staves. The upper staff has a treble clef and the lower staff has a bass clef. The melody is written in a simple style with quarter notes. The lyrics are: ¿Don-dees-tá mi ba-lón? ¿Don-dees-tá mi ba-lón? ¿Lo he per-di-do? No lo en-cuen-tro. ¿Doy no sé, troes-ta vez.

Los ejemplos 12, 13 y 14 deben tocarse con un solo dedo de cada mano (2.^o, 3.^o ó 4.^o).

En la escritura musical, las composiciones se dividen en partes iguales llamadas **COMPASES**. Estos se separan unos de otros por **LINEAS DIVISORIAS**.

Cada compás contiene un número igual de tiempos, que se indican por las cifras colocadas al principio de la pieza, junto a la clave. La cifra superior señala el número de tiempos, y la inferior señala el tipo de nota (figura) que ocupa cada tiempo. Estas cifras determinan, pues, la duración de cada compás.

Dos negras llenando un compás se indican por medio de $\frac{2}{4}$.

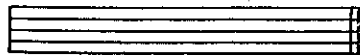
Tres negras, por medio de $\frac{3}{4}$.

Cuatro negras, por medio de $\frac{4}{4}$.

Este último compás se llama "compasillo" y puede representarse también por una C.

El primer tiempo de cada compás se llama **TIEMPO FUERTE**.

Al final de una pieza se coloca una doble barra:



Dos puntos colocados antes de la doble barra indican que toda la pieza o parte de ella debe repetirse:



En los primeros ejemplos, no nos fijamos en el compás ni en la dinámica; simplemente se dan unas meras indicaciones. En estos ejercicios, que deben tocarse en tiempo moderado, lo esencial es constatar

que los niños tocan con inteligencia, agrupando las distintas notas para formar las frases musicales. Debe ponerse especial énfasis en lo que se refiere a la estructura de cada melodía.

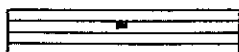
Silencio. La interrupción del sonido se llama silencio. Los silencios, al igual que las notas, tienen diferente duración:



Silencio de negra

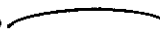


Silencio de blanca



Silencio de redonda

Un silencio de redonda puede utilizarse también para indicar el silencio de un compás entero.

Este signo  se llama **LIGADURA**. Si una ligadura une dos notas de la misma altura, la

segunda no se repite, pero el sonido debe mantenerse para que suene como una continuación de la primera nota. En este caso se llama **LIGADO**.



II. Ejemplos melódicos para tocar con diferentes dedos. (non legato - staccato)

15. JOSE

Ten- go youn a- mi- go, se lla- ma Jo- sé,
va- mos al co- le- gio y jue- go con él.

16. LLUVIA

Llue-ve llue-ve to- do el dí- a Pa- ra, llu- via, pa- ra,
quéa- bu- rri- daes- tá mi- a mi- ga no me gus- tael a- gua.

17. ESTUDIO (*)

E. Gnyesiña

(*) El número 17 es la primera de las piezas que denominamos "Estudios". Se considera como estudio una obra de naturaleza técnica, o un simple ejer-

cicio preparatorio de una composición musical completa. Es útil que el niño dé palmadas para seguir el ritmo, contando en voz alta.

18. SOBRE HIELO

Lento

M. Krashev

Musical score for 'SOBRE HIELO' in 2/4 time, marked 'Lento'. The score consists of two staves. The upper staff is the vocal line with lyrics: 'Pa-ti-nan-do so-bre hie-lo un tor-ta-zo yo me di ¡Ay!, me do-lió, ¡Ay!, la na-riz.' The lower staff is the piano accompaniment. Fingerings are indicated by numbers 1-5 above or below notes. There are slurs and accents over certain notes.

19. EJERCICIOS DE EXTENSION

Two musical exercises for extension. The first exercise is on a single staff with notes and fingerings (3, 2, 4, 3, 3, 2, 4, 3, 5, 2) above the notes. The second exercise is on a single staff with notes and fingerings (3, 1, 2, 4, 5, 4, 3, 2, 1, 2) above the notes.

Este signo \rceil significa que se debe tocar gradualmente más fuerte.

Este signo \rceil significa que se debe tocar gradualmente más suave.

El signo \rceil significa que se debe acentuar o tocar más fuerte una nota.

El signo \rceil indica que la nota se debe alargar y acentuar ligeramente.

Al principio de cada pieza, canción o estudio va indicado el tiempo (la velocidad) con que debe tocar-

se: moderado, lento, tranquilo, no muy rápido, rápido.

20. EL GATITO

Lento

Musical score for 'EL GATITO' in 3/4 time, marked 'Lento'. The score consists of two staves. The upper staff is the vocal line with lyrics: 'Ten goun ga-ti-to, se llama Pas-cual y mi pe-rri-to lo mi-ra muy mal guau!' The lower staff is the piano accompaniment. Fingerings are indicated by numbers 1-5 above or below notes. There are slurs and accents over certain notes.

El alumno debe simultanear la práctica de piezas y estudios con ejercicios que le ayuden a dominar los diversos aspectos de la técnica pianística. De este modo, irá centrando su atención en adquirir la suficiente destreza para la correcta realización de los mismos. Se incluyen en el libro ejercicios que el profesor debe utilizar como modelo básico, introduciendo las variaciones que él estime necesarias se-

gún las necesidades de cada alumno. Este debe tocar cada ejercicio en diferentes tonalidades para familiarizarse así con las teclas negras. Es aconsejable tocar cada ejercicio con diferentes dedos a los recomendados en el ejemplo. Los modelos están pensados para la mano derecha: con la izquierda deben tocarse una octava más baja.

21. EN BICICLETA

No muy rápido

M. Yordansky

Musical score for 'En Bicicleta' in 4/4 time. The melody is on the upper staff and the bass line on the lower staff. Fingerings are indicated by numbers 1-5. The lyrics are: "Voy, en bici-cleta ¡Sí! por la car-re-te-ra, si me canso de-jo ya de pe-dale-ar."

22. EJERCICIO

Musical score for 'Ejercicio' in 4/4 time. It consists of two staves of exercises. The first staff starts with a treble clef and a key signature of one flat. The second staff continues the exercise. Fingerings are indicated by numbers 1-5. A note is circled in the first staff. The instruction reads: "Empezar este ejercicio también con las notas Re, Mi, Fa y La."

23. MIS AMIGOS

Animado

Musical score for 'Mis Amigos' in 4/4 time. The melody is on the upper staff and the bass line on the lower staff. Fingerings are indicated by numbers 1-5. The lyrics are: "Muchas veces mi-ro por esta ven-ta-na. como juegan mis amigos toda la ma-ña-na y tam-bien jue-go con ellos si me dá la ga-na."

24. ESTUDIO

Moderadamente

E. Gneyesina

Musical score for 'Estudio' in 3/4 time. It consists of two staves of exercises. The first staff starts with a treble clef and a key signature of one flat. The second staff continues the exercise. Fingerings are indicated by numbers 1-5. The exercises feature triplets and slurs.

33. MARINERA

*Irme quiero madre, aquella galera,
con el marinero a ser marinera.*

Moderadamente

Musical score for '33. MARINERA'. It consists of two staves. The top staff is a vocal line with lyrics: 'Ir-me quie-ro ma-dre, a-que-lla ga-le-ra, con el ma-ri-ne-ro a ser ma-ri-ne-ra.' The bottom staff is a piano accompaniment. The key signature has one sharp (F#) and the time signature is 4/4. There are fingerings indicated above the notes: 4, 2, 3, 4, 3, 2, 4. There are also some markings below the piano staff: 3, 2, 4.

34. CANCION LETONA

Lentamente

Musical score for '34. CANCION LETONA'. It consists of two staves. The top staff is a vocal line with a long melodic line. The bottom staff is a piano accompaniment. The key signature has one sharp (F#) and the time signature is 4/4. There are fingerings indicated above the notes: 2, 3, 4, 4, 3, 3. There are also some markings below the piano staff: 4, 3, 2, 2, 3.

35. EJERCICIO

Musical score for '35. EJERCICIO'. It consists of two staves. The top staff is a vocal line with a long melodic line. The bottom staff is a piano accompaniment. The key signature has one sharp (F#) and the time signature is 4/4. There are fingerings indicated above the notes: 5, 4, 2, 1. There are also some markings below the piano staff: 4, 3, 2, 2, 3.

36. SALTO

*Salta ya sin temor,
salta ya al agua.*

*yo no salto, está muy alto
no me da la gana.*

M. Krashev

Con impaciencia

Musical score for '36. SALTO'. It consists of two staves. The top staff is a vocal line with lyrics: 'Salta ya sin te-mor, salta ya al a-gua, yo no salto está muy alto, no me da la ga-na.' The bottom staff is a piano accompaniment. The key signature has one sharp (F#) and the time signature is 4/4. There are fingerings indicated above the notes: 5, 2, 4, 5, 3, 2, 5, 2, 4, 5, 3, 2. There are also some markings below the piano staff: 3, 3, 3, 3.

El signo *f* (forte) significa que hay que tocar fuerte.

El signo *p* (piano) significa que hay que tocar suave.

El signo *mp* (mezzo piano) indica que hay que tocar no demasiado suave.

El signo *mf* (mezzo forte) indica que hay que tocar no demasiado fuerte.

Quando se toca legato es muy importante desarrollar el oído crítico del alumno de modo que él mismo distinga el paso de una nota a la otra. Del mismo modo, debe prestar atención en tocar de forma uniforme y legato sin movimientos innecesarios, tirones o dedos demasiado levantados. Cuando encontremos dos notas legato (como en el ejercicio

32), la primera se debe tocar con un movimiento fluido y descendente y una especie de inmersión del dedo en la tecla, y la segunda con una ligera elevación del brazo. En el momento en que coinciden las dos notas, la mano "camina" de un dedo a otro. Debe emplearse el mismo movimiento fluido en los pasajes ligados y en las frases completas.